

## TÜRKİYE EKONOMİSİ

### BORÇ ÇEVİRİM KRİZİNE

#### GİRDİ.

**TÜRKİYE'NİN EKONOMİK BÜYÜMESİ BORÇLANMAYA DAYALIDIR. BORÇ/GSYH ORANI % 53'E YÜKSELDİ.**

**TÜRKİYE BORÇ GÖSTERGELERİ 2001 KRİZİ SEVİYELERİNE DÖNDÜ.**

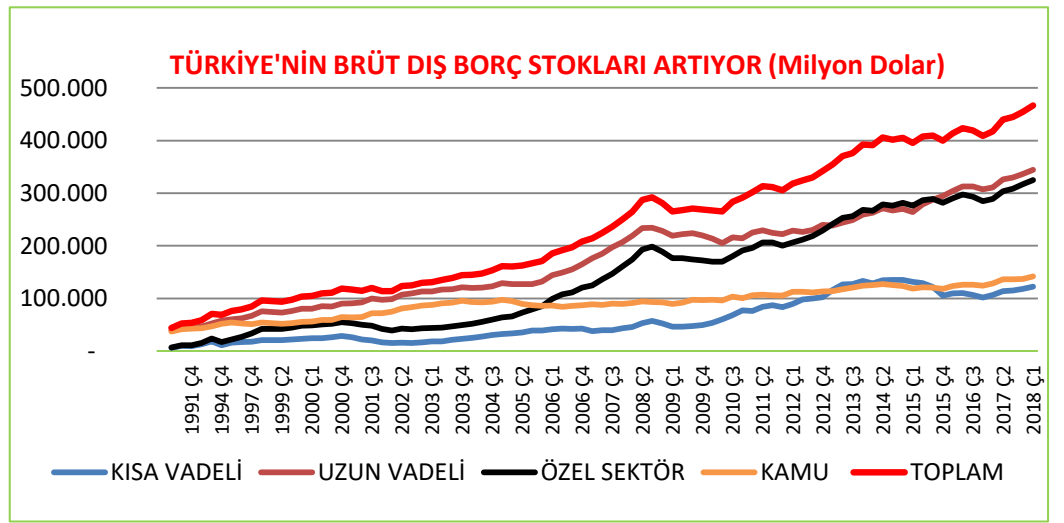
**KISA VADELİ BORÇ ORANI 2001 YILI SEVİYESİ ÜZERİNDE OLUP % 26 ORANINDADIR.**

**3. DEFADIR VARLIK "BARIŞI" ADI ALTINDA YASALAR İHLAL EDİLİYOR.**

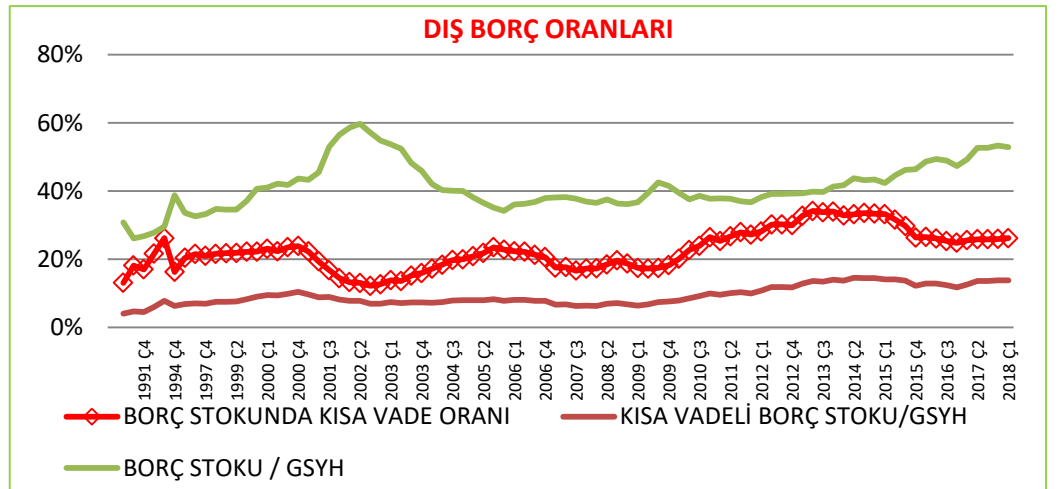
AKP iktidarı Türkiye'nin borcunu büyütüyor. Borçlanma eğilimleri nedeniyle Türkiye'de Ağustos ayında başlayan "döviz krizi", bir borç ve bankacılık krizi olarak devam edecektir. Türkiye'de özellikle özel sektörün borçlanma maliyetlerindeki kısa vadeli dramatik artış, borç çevirme sorununu açığa çıkardı. AKP'nin yanlış politikalarının sonuçları sadece Türkiye ekonomisini savurmakla kalmamaktadır. Türkiye'nin kur ve borçlanma krizinin özellikle AB ülkeleri ve kreditor bankaları için ortaya çıkardığı riskler, başta Almanya olmak üzere bir çok ülkeyi Türkiye'nin yanında konum almak durumunda bıraktı.

Türkiye brüt dış borç stoku 466,6 milyar dolardır. Brüt borç stokunun GSYH'ye oranı 2001 yılından bu yana ilk defa % 53 seviyesine yükseldi.

Borcun % 26'sı kısa vadelidir. 122,2 milyar dolar olan bu kısa vadeli stokun 98,1 milyar doları özel sektörün borcudur. 2001 krizi sırasında bu oran % 22'dir.



Türkiye'nin "varlık barışı" adı altında "kara para akışına" yönelik son düzenlemesi, gelinen aşamada borç krizinin ve cari açığın kapatılması sorunun boyutlarını göstermektedir. Memleketin "70 cente muhtaç olma durumu", ülke kaynaklarının sistematik bir şekilde savaş politikalarına harcanması ve Kürt meselesinde çözümsüzlük ısrarının sonucudur.



Türk lirasında "aşırı ve hızlı değersizleşme" ve "borçlanmadaki dövize endeksliklik" özel işletmelerde faaliyetleri durma aşamasına getirdi. Bu süreçte firmaların takipte olan veya yapılandırılan kredi miktarları günden güne artarken; "Hazine" Çin Panda piyasasından, Katar'dan ve en son varlık barışı adı altında "ne olursan ol yine gel" yaklaşımıyla yeni borç ve sermaye arayışını hızlandırdı.

**TÜRKİYE'DE KUR KRİZİ  
FİRMA BORÇLARINI  
500 MİLYAR TL  
ARTTIRDI.**

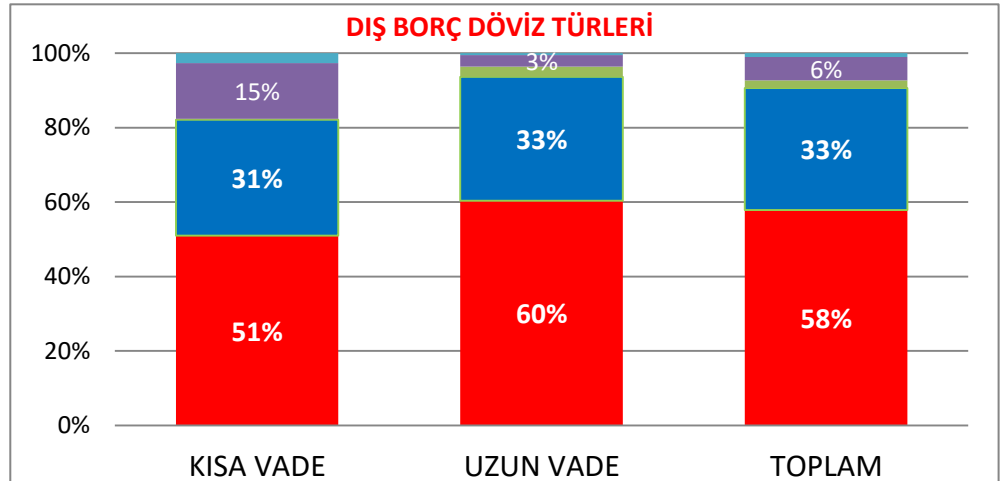
**KISA VADELİ BORÇ STOKUNUN  
% 82'Sİ DOLAR VE EURO  
BAZINDADIR.  
UZUN VADELİ BORÇ STOKUNUN  
% 93'Ü DOLAR VE EURO  
BAZINDADIR.**

**30,6 MİLYON  
YURTTAŞIN  
BİREYSEL KREDİ BORÇ MİKTARI  
563 MİLYAR TL'YE  
YÜKSELDİ.**

**KREDİ BORÇLARINI ÖDEYEMEN  
YURTTAŞ SAYISI 3,3 MİLYON  
KİŞİYE YÜKSELDİ.**

Özel sektör borçlarının çevrim maliyetlerinin artması yatırım ve istihdamda daralmaya neden olacaktır. Gerekli tedbirler alınmadığı takdirde işsizlik artışının dışında işyerlerinde mobing, fazla ve karşılıksız mesai ve işçi cinayetlerinde artış yaşanacaktır. Özel sektör borçlarının sadece özel sektörün sorumluluğunda olmadığı orta vadede bu borç yükünün kamusal maliyeti de açığa çıkacaktır.

Dış borç stokunun Dolar ve Euro ağırlıklı olması kur krizinin borç çevirme sorununu derinleştirmektedir. Gerek Katar gerekse Çin ile yapılan borçlanma girişimlerinin "dolar" ile ifade edilmesi, borç krizinin kısa vadede atlatılamayacağını göstermektedir. Ayrıca TL hem Katar riyaline hem de Çin yuanına karşı da 2018 boyunca değer kaybetti.



Banka ve finans kuruluşlarından kredi kullanan borçlu kişi sayısı bir yıl içerisinde 1,6 Milyon kişilik artışla 30,6 Milyon oldu.

- ✓ 15 yaş üzeri her iki kişiden biri kredi borçlusu konumundadır.
- ✓ Kredi borçlusu olan 2,1 Milyon kişi borçlarını ödeyemez durumdadır. Bu kişilere kredi kartı borçluları dahil edildiğinde 3,3 Milyon kişi kredi borçlarını ödeyememektedir.
- ✓ Kredi borcunu ödeyemeyenlerin oranı 2018 yılı içerisinde aylık bazda sürekli artış göstermiştir.

Son bir yıl içerisinde taşıt kredisi kullanan kişi sayısı % 7 azalırken konut kredisi kullanan kişi sayısı % 3 artış gösterdi. 1,5 Milyon kişi de son bir yıl bireysel ihtiyaç kredisi kullanmıştır.

BİREYSEL KREDİLER		Toplam Kredi Borçlusu	Konut Kredisi Borçlusu	Taşıt Kredisi Borçlusu	İhtiyaç Kredileri
Kişi Sayısı	Haziran 2017	28.998.000	2.465.000	772	26.532.228
	Haziran 2018	30.627.000	2531000	719	28.095.281
	Fark	1.629.000	66.000	-53	1.563.053
	Artış Oranı	6%	3%	-7%	6%
Kredi Miktarı (Milyar TL)	Haziran 2017	489	189	31,1	184,7
	Haziran 2018	563	207,7	36,8	222
	Fark	74	19	6	37
	Artış Oranı	15%	10%	18%	20%

## EKONOMİNİN PROMPTERİ: TÜM DIŞ BORÇ GÖSTERGELERİ OLUMSUZ BİR EĞİLİM GÖSTERMEKTEDİR.

### HEM FAİZ ORANLARI HEM DE KISA VADELİ BORÇ ORANLARI YÜKSELİYOR

(Milyon ABD Doları)	KAMU SEKTÖRÜ BORCU				TCMB BORCU				ÖZEL SEKTÖR BORCU				TÜRKİYE BRÜT DIŞ BORÇ STOKU (I+II+III)	TÜRKİYE BRÜT DIŞ BORÇ STOKU / GSYH (%)
	KISA VADELİ STOK	UZUN VADELİ STOK	TOPLAM DIŞ BORÇ STOKU (I)	KISA VADE/ TOPLAM BORÇ	KISA VADELİ STOK	UZUN VADELİ STOK	TOPLAM DIŞ BORÇ STOKU (II)	KISA VADE/ TOPLAM BORÇ	KISA VADELİ STOK	UZUN VADELİ STOK	TOPLAM DIŞ BORÇ STOKU (III)	KISA VADE/ TOPLAM BORÇ		
2000 Ç1	1.396	43.819	45.215	3%	680	9.958	10.638	6%	22.099	26.800	48.899	45%	104.752	41,1
2001 Ç1	2.562	46.664	49.226	5%	608	14.285	14.893	4%	22.859	29.968	52.827	43%	116.946	43,3
2002 Ç1	1.037	55.502	56.539	2%	955	17.452	18.407	5%	13.104	25.847	38.951	34%	113.898	58,6
2003 Ç1	1.098	63.871	64.969	2%	1.772	20.651	22.423	8%	15.208	28.342	43.550	35%	130.942	53,7
2004 Ç1	1.370	68.555	69.925	2%	2.883	20.014	22.897	13%	20.669	31.319	51.988	40%	144.810	42,1
2005 Ç1	1.975	73.386	75.361	3%	3.110	16.289	19.399	16%	28.354	37.222	65.576	43%	160.336	38,1
2006 Ç1	1.726	69.068	70.794	2%	2.753	12.765	15.518	18%	36.961	62.200	99.161	37%	185.473	36,1
2007 Ç1	1.948	71.520	73.468	3%	2.495	13.135	15.630	16%	33.118	91.898	125.016	26%	214.114	38,2
2008 Ç1	2.336	72.180	74.516	3%	2.357	14.233	16.590	14%	41.102	132.651	173.753	24%	264.859	36,5
2009 Ç1	2.732	73.548	76.280	4%	1.721	11.231	12.952	13%	41.804	134.393	176.197	24%	265.428	36,7
2010 Ç1	4.697	80.391	85.088	6%	1.654	10.699	12.353	13%	47.437	122.424	169.861	28%	267.302	39,4
2011 Ç1	4.977	88.715	93.692	5%	1.613	10.397	12.010	13%	69.744	126.123	195.867	36%	301.569	37,8
2012 Ç1	12.352	90.578	102.930	12%	1.243	8.082	9.325	13%	75.996	130.157	206.153	37%	318.409	38,2
2013 Ç1	14.884	92.079	106.963	14%	980	5.657	6.637	15%	100.435	140.926	241.361	42%	354.960	39,4
2014 Ç1	20.966	99.376	120.342	17%	762	4.100	4.862	16%	106.946	159.389	266.335	40%	391.539	41,7
2015 Ç1	21.445	95.311	116.756	18%	290	1.820	2.110	14%	109.596	166.912	276.508	40%	395.375	42,4
2016 Ç1	21.207	100.941	122.148	17%	173	1.131	1.304	13%	88.236	202.138	290.374	30%	413.827	48,7
2017 Ç1	21.134	106.656	127.790	17%	108	701	809	13%	85.519	203.576	289.095	30%	417.695	49,3
2018 Ç1	24.038	116.824	140.862	17%	93	560	653	14%	98.117	227.025	325.142	30%	466.657	52,9

Kaynak: Hazine ve Maliye Bakanlığı

**Bülten Notu: HDP'nin 24 Haziran Seçimleri için sunduğu Ekonomi Bildirgesine [buradan](#) ulaşabilirsiniz.**

Yanan ormanlar arasında ayrımcılık yapanlar  
kurdun, kuşun dağın, taşın, her tür canlının düşmanıdır. #Dersim



@HDPekonomi

[hdpekonomibulteni@gmail.com](mailto:hdpekonomibulteni@gmail.com) adresine görüş, öneri ve eleştirilerinizi iletebilirsiniz.